

1. Джордж Ванкувер – английский мореплаватель и исследователь XVIII в. Экспедиции под командованием Дж. Ванкувера исследовали тихоокеанское побережье Южной и Северной Америки. Какой из перечисленных географических объектов назван в честь этого мореплавателя?

- 1) море
- 2) канал
- 3) остров
- 4) течение

2. Запишите название государства, пропущенного в тексте.

Одним из приграничных субъектов РФ является Республика Карелия, которая имеет выход к Государственной границе РФ с _____.

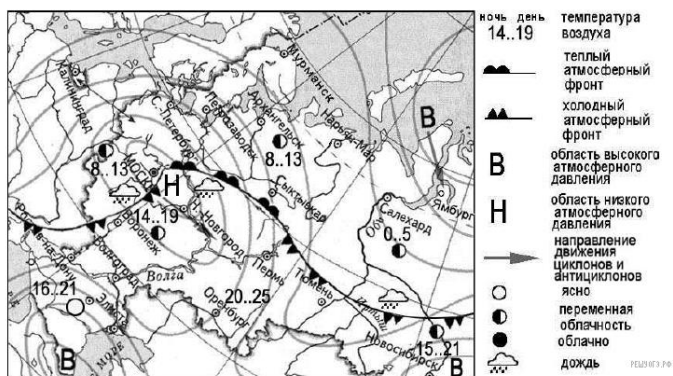
3. Расположите природные зоны России по степени уменьшения естественного плодородия почв на их территории. Запишите в ответ получившуюся последовательность цифр.

- 1) Тундра
- 2) Степь
- 3) Смешанный лес

4. Природные комплексы смешанных и широколиственных лесов и степей на территории России очень сильно изменены хозяйственной деятельностью людей. В каком из перечисленных заповедников возможно изучение экосистем, типичных для природных зон смешанных и широколиственных лесов и степей?

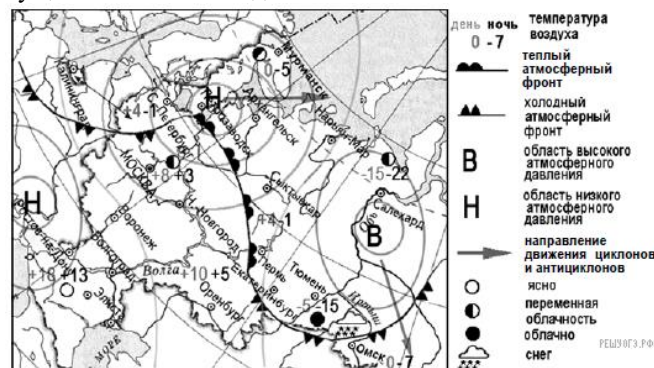
- 1) Кандалакшский
- 2) Таймырский
- 3) Приокско-террасный
- 4) Чёрные Земли

5. Какой из перечисленных городов, показанных на карте, находится в зоне действия антициклона?



- 1) Москва
- 2) Нижний Новгород
- 3) Новосибирск
- 4) Санкт-Петербург

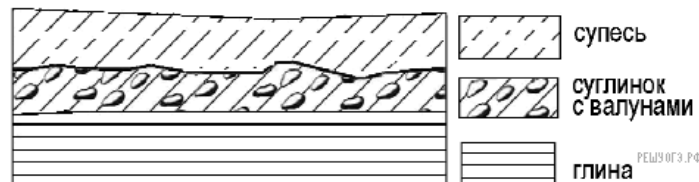
6. Карта погоды составлена на 12 апреля 2013 г. В каком из перечисленных городов, показанных на карте, на следующий день наиболее вероятно существенное похолодание?



- 1) Пермь
- 2) Сыктывкар
- 3) Омск
- 4) Тюмень

7. Определите, какая горная вершина имеет координаты 46° с. ш. 7° в. д.

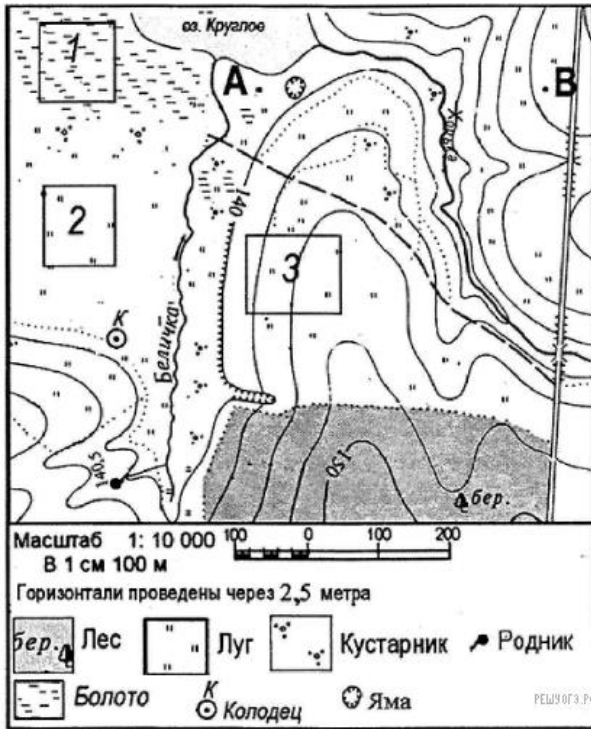
8. Во время экскурсии учащиеся сделали схематическую зарисовку залегания горных пород на обрыве у берега реки.



Расположите показанные на рисунке слои горных пород в порядке увеличения их возраста (от самого молодого до самого древнего). Запишите в таблицу получившуюся последовательность цифр.

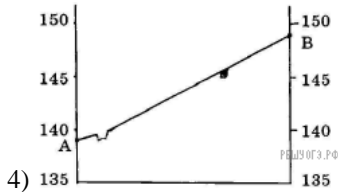
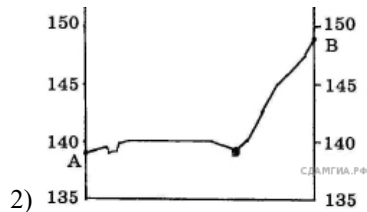
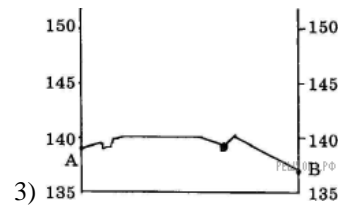
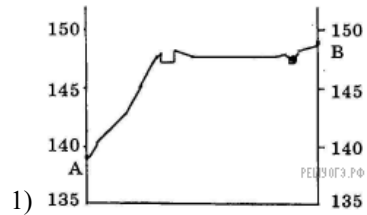
- 1) глина
- 2) суглинок с валунами
- 3) супесь

9. Определите по карте расстояние на местности по прямой от родника до колодца. Измерения проводите между центрами условных знаков. Полученный результат округлите до десятков метров. Ответ запишите в виде числа.



10. Определите по карте, в каком направлении от колодца находится родник.

11. На рисунках представлены варианты профиля рельефа местности, построенные на основе карты по линии А—В разными учащимися. Какой из профилей построен верно?



12. Участники школьной футбольной секции выбирают место для обустройства нового футбольного поля. Оцените, какой из участков, обозначенный на карте цифрами 1, 2 и 3, наиболее подходит для обустройства футбольного поля. Для обоснования своего ответа приведите два довода.

13. Площадь территории Российской Федерации составляет 17 098,2 тыс. км². Площадь территории Центрального ФО — 1687,0 тыс. км². Определите удельный вес территории Центрального ФО в общей территории страны. Полученный результат округлите до целого числа.

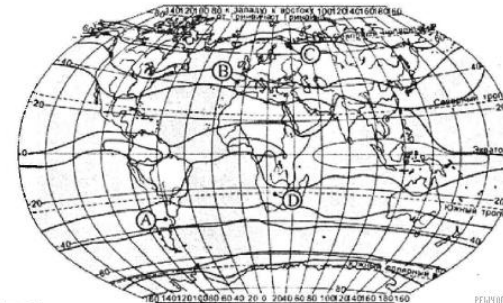
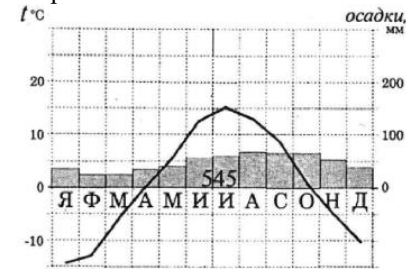
14. Многолетняя мерзлота оказывает влияние на хозяйственную деятельность человека: добычу полезных ископаемых, строительство дорог и зданий. В каких двух регионах России необходимо учитывать последствия оттаивания многолетней мерзлоты?

- 1) Ямало-Ненецкий автономный округ
- 2) Самарская область
- 3) Красноярский край
- 4) Ростовская область
- 5) Чувашская Республика

15. Выберите два примера нерационального природопользования.

- 1) подсечно-огневое земледелие
- 2) выращивание мальков ценных видов рыб на рыбозаводах для дальнейшего выпуска их в водоёмы
- 3) вырубка лесов в долинах рек
- 4) санитарная вырубка леса
- 5) функционирование мусоросортировочных станций

16. Проанализируйте климатограмму и определите, какой буквой на карте климатических поясов обозначен пункт, климат которого показан на климатограмме.



Граница климатического пояса

- 1) А
- 2) В
- 3) С
- 4) D

17. Расположите регионы России в той последовательности, в которой их жители встречают Новый год. Запишите в ответ получившуюся последовательность букв.

- А) Омская область
- Б) Забайкальский край
- В) Самарская область

18. Туристические фирмы разных стран разработали слоганы (рекламные лозунги) для привлечения туристов в свои страны. Установите соответствие между слоганом и страной.

СЛОГАН

- А) Добро пожаловать в новогоднюю зимнюю сказку с белоснежными просторами, таинственными спящими лесами, романтической полярной ночью и завораживающим Северным сиянием!
- Б) Отдых в нашей стране — это не только пляжный отдых в Средиземноморье, но и горнолыжные курорты, и зимний отдых на о. Тенерифе!

СТРАНА

- 1) Испания
- 2) Болгария
- 3) Мексика
- 4) Норвегия

Запишите в ответ цифры, расположив их в порядке, соответствующем буквам:

19. В каких двух высказываниях содержится информация о воспроизводстве населения?

- 1) В 2010 г. соотношение горожан и сельских жителей в общей численности населения России составляло 74% и 26% соответственно.
- 2) В 2011 г. в Приволжском ФО в семи субъектах — Республике Татарстан, Республике Башкортостан, Удмуртской Республике, Пермском крае, Оренбургской области, Чувашской Республике и Республике Марий Эл — рождаемость превышала смертность.
- 3) По итогам Всероссийской переписи населения 2010 г. средний возраст жителей страны составлял 39 лет.
- 4) По итогам Всероссийской переписи населения 2010 г. численность женщин в России превышала численность мужчин на 10,8 млн человек.
- 5) В 2009 г. в России родилось 1761,7 тыс. человек, а умерло 2010,5 тыс. человек.

20. В какой из перечисленных областей России за период с 2012 по 2014 г. наблюдалось постоянное снижение численности населения?

Площадь территории и численность населения отдельных регионов России

Регион	Площадь территории, тыс. км ²	Численность населения по годам, тыс. человек		
		2012 г.	2013 г.	2014 г.
Ярославская область	36,5	1271	1272	1272
Воронежская область	52,5	2332	2329	2331
Республика Алтай	92,6	209	212	213
Магаданская область	461,4	155	150	148

21. В каких двух из перечисленных регионов России средняя плотность населения наибольшая? Запишите в ответ цифры, под которыми указаны эти регионы.

- 1) Ханты-Мансийский АО — Югра
- 2) Волгоградская область
- 3) Республика Саха (Якутия)
- 4) Чукотский АО
- 5) Омская область

22. Определите регион России по его краткому описанию.

Эта область расположена на границе европейской и азиатской частей России. Её территория имеет выход к Государственной границе с Казахстаном. Большая часть территории имеет равнинный рельеф, восточную часть области занимают южные отроги Уральских гор. Главными отраслями промышленности являются машиностроение, металлургия (в области работает один из крупнейших металлургических комбинатов страны, ведётся выплавка меди и никеля), нефтяная и газовая промышленность.

Ответ: _____ область.